

Puulattian asennus

TEE ITSE PUUSTA

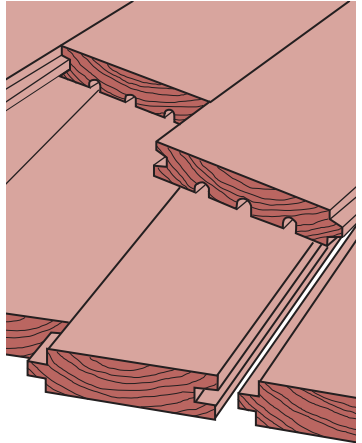


Massiipuulattiat

Massiipuulattian materiaali on yleensä mäntyä tai kuusta. Lattialaudat ovat yleensä ympäripontattuja. Lattiaa voidaan helposti jatkaa päätypontin avulla, näin säästetään materiaalia ja työtä asennuspaikalla. Lattioita on saatavana käsittelemättömänä sekä eri tavoin valmiiksi pintakäsiteltyinä.

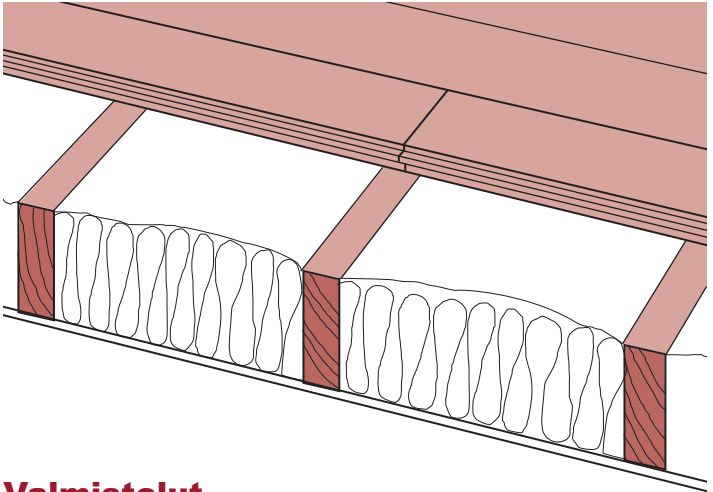
Kuusi on vaaleampaa ja pysyy vaaleampana kuin mänty, kellastuen hieman ajan myötä.

Mäntylaudat voidaan luonnollisen värinsä mukaan jakaa vaaleaan pintapuuhun ja tummempaan sydänpuuhun. Sydänpuun tummuessa värierero korostuu ajan myötä.



Kantavat puulattiat

Yleisimmin puulattiat tehdään naulaamalla laudat puukanattajiin. Lautojen suositeltava paksuus on 28 mm, jos tukien väli on 400 mm. Tukivälille 600 mm suositellaan 33 mm paksua lattialautaa.

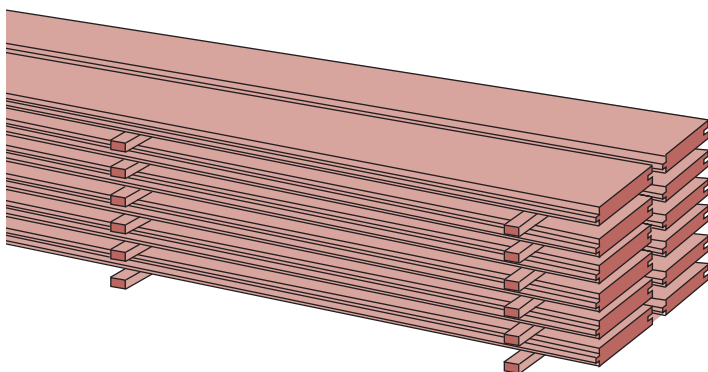


Valmistelut

Puulattian kosteusliikkeiden vähentämiseksi on tärkeää, että lattialautojen kosteuspitoisuus asennushetkellä vastaa huoneen keskimääräistä kosteutta. Jos puutavara asennetaan tätä kosteampana, voi lautojen väliin syntyä suuria rakoja.

Pysyvästi lämmitettyihin huoneisiin valitaan puulattia, joka on erikoiskuivattu etukäteen ja jonka kosteuspitoisuus on pienempi kuin 10 %. Tällaiset puulattiat voidaan asentaa heti toimituksen jälkeen.

Lattialautoja saa eri paksuisina, levyisinä ja pituisina sekä myös valmiiksi pätkittyinä määrämittoihin. Yleensä myynnissä on lattialautaa, jonka paksuus vaihtelee 21-33 mm:n välillä ja leveys 58-120 mm:n välillä. Yleisimpiä ovat dimensiot 28 x 58, 28 x 70, 28 x 95, 28 x 120, 33 x 95 ja 33 x 120.



Lado laudat väljästi pinoon ja anna niiden kosteuspiitoisuuden sopeutua asennettavaan tilaan.

Työkalut

Oikeat työkalut ja varusteet helpottavat työntekoa: vasara, tuurna, sorkkarauta, hienohampainen leveäteräinen saha, suorakulma, kynä ja mittanauha. Reikien ja lovien tekemiseen tarvitaan porakone, pistosaha ja litteä taltta. Tuurna on tarpeen, jotta välttyttäisiin naulausjäljiltä. Suorakulman ja terävän kynän avulla saadaan merkinnöistä tarkat. Jiirilaa-tikko tai jiirisaha helpottavat katkaisua. Kiristysrauta auttaa lattialautojen kiristämisessä asennuksen aikana.

Lattialaudat naulataan palkkeihin käyttäen uppokanta-nauloja, joiden koko on laudan paksuudesta riippuen 60 x 2,3 tai 75 x 2,8 mm. Lattialaudat voidaan myös ruuvata kiinni palkkeihin. Seinän vierustalla käytetään apuna rakennuslevypaloja tai pieniä puukiiloja lattialautojen ja seinän välisen raon saamiseksi tasaiseksi. Puukiilat poistetaan asennuksen jälkeen.

Puutavaramenekki

Puumenekki, lattialaudat, juoksumetriä/m² (eivät sisällä hukkaa).

| Lattialaudan leveys mm | Hyötyleveys mm | Menekki jm/m ² |
|---------------------------|-------------------|------------------------------|
| 70 | 62 | 16,2 |
| 95 | 87 | 11,5 |
| 120 | 111 | 8,9 |
| 145 | 137 | 7,3 |
| 170 | 162 | 6,2 |

Esimerkki: huoneeseen, jonka pinta-ala on 10 m², asennetaan 28 x 95 mm:n lattialaudat (paksuus x leveys). Menekki on taulukon mukaisesti 10 x 11,5 jm. Hukkamäärä voi vaihdella paljon. Päätypontatuista laudoista jää vähemmän hukkaa, koska jatkoksia ei tarvitse sijoittaa tuen päälle.

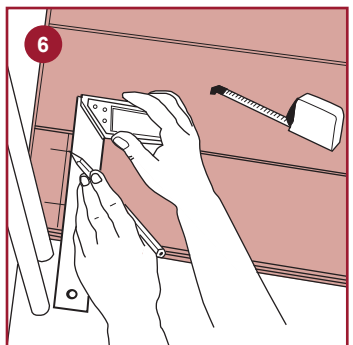
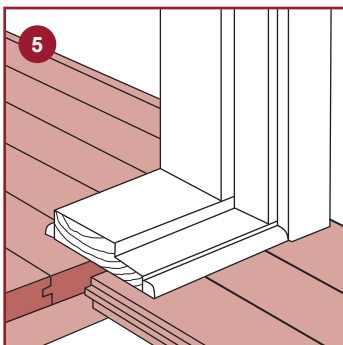
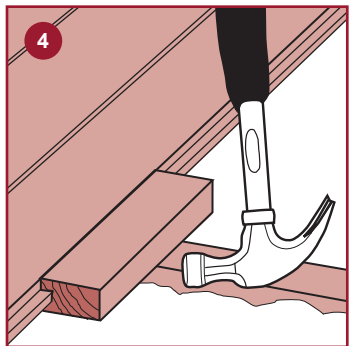
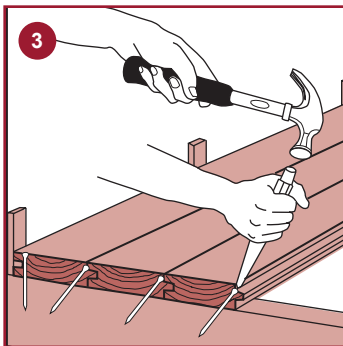
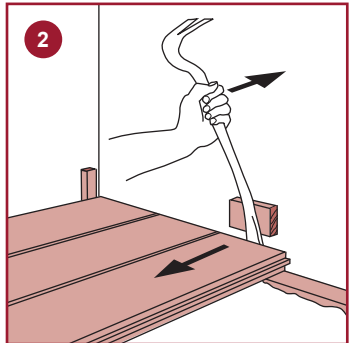
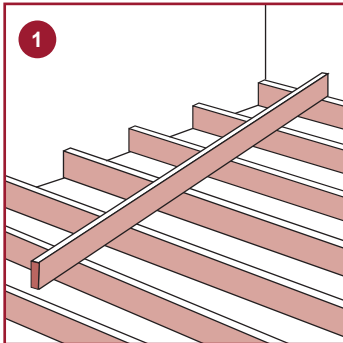
Asennus

- 1 Ennen lautojen asennuksen aloitusta tarkista, että koolausta on tasainen ja vaakasuora. Tee tarkistus vähintään 3 metrin pituisella linjalaudalla, jota kuljetetaan koolausta pitkin eri suuntiin. Epätasaisuudet korjataan höyläämällä tai kiilaamalla.

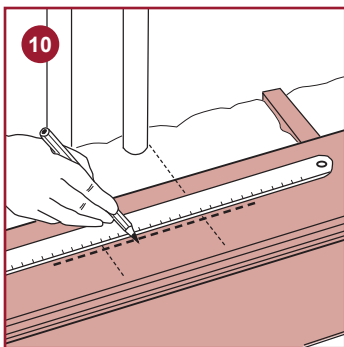
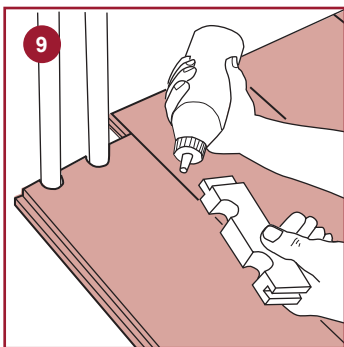
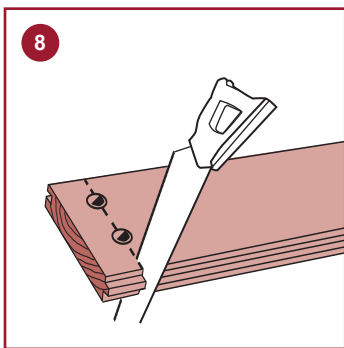
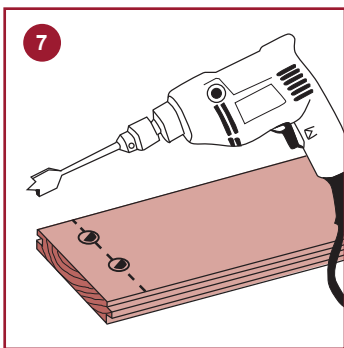
Aloita asettamalla ensimmäinen lauta naaraspuoli seinää vasten. Jos pituussuuntaan tarvitaan useita lautoja, ole tarkkana että ne ovat suorassa linjassa. Älä luota siihen, että seinä on aivan suora. Tarkista käyttäen linjalankaa. Aseta kiiloja lattialaudan ja seinän väliin liikkumavaran jättämiseksi. Liikkumavaran tulee olla 10 mm leveä.

Päättyponttaamattomien lautojen jatkosaumat tehdään palkin kohdalle ja ne tulee ulkonäkösyistä sijoittaa tasaisesti koko lattiapinnalle. Vierekkäisten lautojen jatkoskohdat eivät saa olla samalla tuella. Päättypontattujen lattialautojen jatkoksia ei tarvitse sijoittaa tuen päälle.

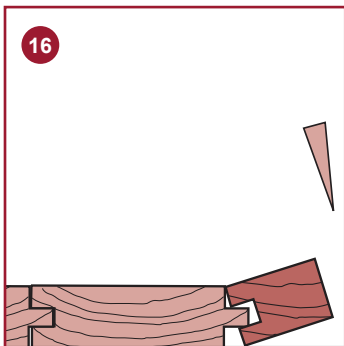
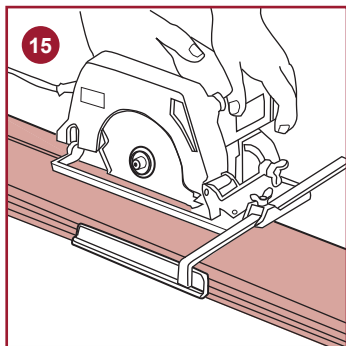
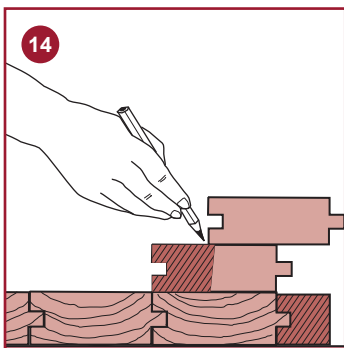
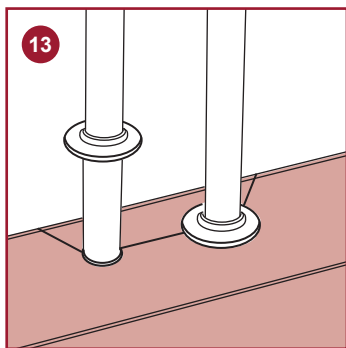
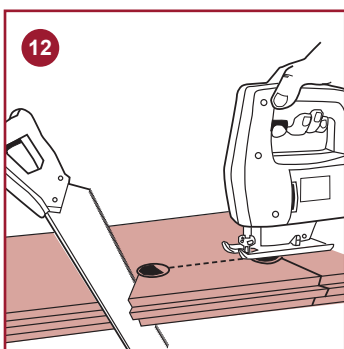
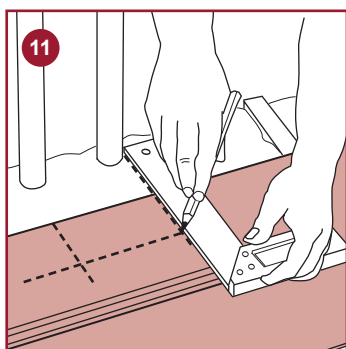
- 2 Keskellä lattiaa olevan päätysauman saamiseksi mahdollisimman tiiviiksi purista laudat yhteen seinän viereisestä raosta esimerkiksi sorkkaraudan avulla. Käytä seinän ja sorkkaraudan välissä levynpalaa tai puukapulaa saadaksesi tilaa väännölle ja suojataksesi seinää.



- 3 Ensimmäinen lauta ruuvataan tai naulataan päältä niin läheltä seinää, että naula peittyy jalkalistan alle. Etureuna ruuvataan tai naulataan vinosti lyöden uros-pontin sisäkulmaan. Naulatessa käytetään apuna tuurnaa.
- 4 Seuraava lauta lyödään edelliseen lyöntikapulan avulla. Kapula sahataan esim. haljenneesta lattialaudan pätkästä. Toimenpide toistetaan ja laudat kiinnitetään sitä mukaa, kun ne on saatu paikoilleen. Jos on vaarana, että lauta halkeaa esim. lähellä päätyä, esiporataan naulausreikä.
- 5 Jos mahdollista, ulota lattia ovien kohdalla niin pitkälle, että kynnyks peittää sauman. Lattian pitää voida liikkua suhteessa naapurihuoneiden lattioihin. Jos lattiat eivät ole samassa tasossa, korotetaan kynnystä alemman huoneen puolella listan avulla. Kynnyksettömissä aukoissa käytetään puisia tai metallisia peitelistoja.
- 6 Laudan päähän tehdään reiät putkia varten siten, että sovitettava lauta asetetaan viimeksi asennetun laudan päälle putkien viereen. Suorakulman ja mittanauhan avulla merkitään putkien sijainnit ja halkaisijat.
- 7 Reiät tehdään poranterällä, jonka halkaisija on 5–10 mm putkea suurempi.
- 8 Sovitettava lauta katkaistaan reiän keskilinjan kohdalta ja asetetaan paikalleen.
- 9 Laudan päästä sahattu pieni takakappale liimataan putkien taakse käyttäen sovituskilloja seinän puolella.
- 10 Laudan pitkällä sivulla putkireiät tehdään siten, että sovitettava lauta asetetaan oikeaan asentoon lähimpänä olevan viereisen laudan päälle. Laudan reunan ja putkien etäisyydet mitataan ja merkitään sovitettavaan lautaan.



- 11 Suorakulman avulla merkitään putkien ulkolaidat.
- 12 Kun reiät on porattu, sahataan takakappale irti pistosahalla.
- 13 Kun sovitettava lauta on asetettu paikoilleen, liimataan takakappale kiinni ja kiristetään seinäkiilojen avulla.
- 14 15 Viimeinen lautarivi joudutaan yleensä halkaisemaan.
- 16 Kaksi viimeistä lautariviä voi olla hyvä asentaa yhtäikaa. Halkaistu viimeinen lauta naulataan/ruuvataan päältä, niin läheltä reunaa kuin mahdollista, jolloin naulat/ruuvit jäävät jalkalistan alle. Seinän viereen tulee jättää 10 mm liikkumavaraa. Ennen lattialistojen naulaamista poistetaan kaikki seinävierustan palikat ja kiilat.



Pintakäsittely

Tehdaslakatut puulattiat eivät yleensä vaadi pintakäsittelyä. Pintakäsiteltävät puulattiat, joiden kosteuspitoisuus on pienempi kuin 10 %, tulee suojata levyin tai asentaa mahdollisimman myöhäisessä vaiheessa pinnan vahingoittumiselta ja haitalliselta kosteuden imeytymiseltä välttymiseksi. Kuusesta ja männystä tehdyt lattialaudat ovat yleensä valmiita pintakäsiteltäviksi, mutta joskus viimeistelyhionta on tarpeen.

Muista noudattaa aina pintakäsittelyaineen valmistajan antamia ohjeita.

Kirkas lakka

Kirkas lakka säilyttää puun ulkonäön ja toimii helppohoitaisena kulutuskerroksena. Ensimmäisellä käsittelykerralla tulee lakata kolmeen kertaan. Huoneen lämpötilan tulee olla 15 – 25 °C, että lakka kuivuu/kovettuu kunnolla. Tavallinen lakkatyyppejä on alkydilakka, jossa liuottimena on lakkabensiini. Nykyään on myös puulattioille hyvin soveltuvia vesiliukoisia lakkoja. Sivelyjen väliin voidaan tarvita kevyt hionta mahdollisten epätasaisuuksien poistamiseksi.

Lakka voi aiheuttaa sen, että laudat liimautuvat toisiinsa, minkä seurauksena kutistumisraot jakautuvat epätasaisesti. Siksi on tärkeää, että lattia on riittävän kuiva sitä pintakäsitteltäessä.

Kuultokäsittely tai petsaus

Kuultokäsittelyllä tai petsauksella saadaan lattiaan läpikuultava väri.

Peittomaali

Peittomaalusta käytettäessä on värivalikoima miltei rajaton.

Öljykäsittely

Öljyitty lattiapinta on miellyttävä, mutta vaatii hoitoa. Pinta saattaa olla herkkä tahraantumaa. Paikalliset tahrat poistetaan hiomalla hienolla hiomapaperilla öljyn avulla.

Vahaus

Vahalla syntyy huokoinen ja hengittävä pinta, joka ei lohkeile, halkeile eikä hilseile. Käsitelty pinta on hyvin kulutusta kestävä, vettähylyvä ja helppo pitää puhtaana.

Huolto

Massiivipuulattian käyttöikä on erittäin pitkä verrattuna esimerkiksi laminaattiin. Paksu lautalattia kestää tarvittaessa useita hiontakertoja, minkä jälkeen se näyttää jälleen kuin uudelta. Puutuotteiden hoito ja ylläpito on vaivatonta.

Lattioiden hiomakoneita saa vuokrata. Vanhat lakatut puulattiat hiotaan ensin hiomanauhalla nro 50 – 60 ja viimeistellään hiomanauhalla nro 80 – 120.

Vanhat peittomaalatut puulattiat voi hioa puhtaaksi. Ennen hiontaa lattia tulee käsitellä lattiavahalla tai lakkabensiinillä, jotta hiomanauhat eivät tukkeudu liian nopeasti. Hionnan ja imuroinnin jälkeen puulattia voidaan pintakäsittää samalla tavalla kuin uusi lattia.



Kysy lisää Asiantuntevalta
Puutavarakauppiaalta.

Tutustu myös internet-sivuihin osoitteessa:

www.PUUINFO.FI

Sieltä löydät paikkakuntasi Asiantuntevan
Puutavarakauppiaan osoitteen sekä monipuolisesti
tietoa puun käytöstä rakentamisessa ja
sisustamisessa.

Puutuotteiden lämmöneristävyys

on monia muita pintamateriaaleja
selvästi parempi.

Aito puupinta

tuntuu miellyttävän lämpimältä
talvella ja viileältä kesällä.

Aidolla puulattialla

voit kävellä paljain jaloin tuntematta
epämiellyttävää kylmyyttä riippumatta siitä,
onko asunnossa lattialämmitys.



PEFC/02-44-08
Kestävän metsätalouden edistämiseksi.
Lisätietoja www.pefc.fi