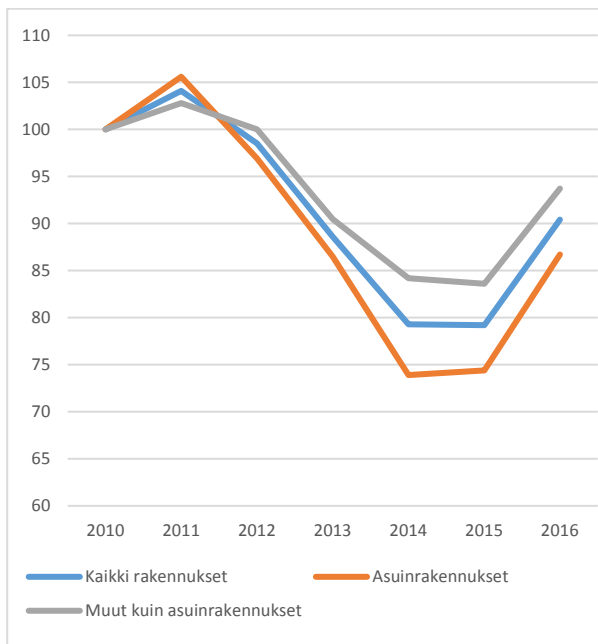


PUUN KÄYTTÖ RAKENTAMISESSA ON KORKEALLA TASOLLA

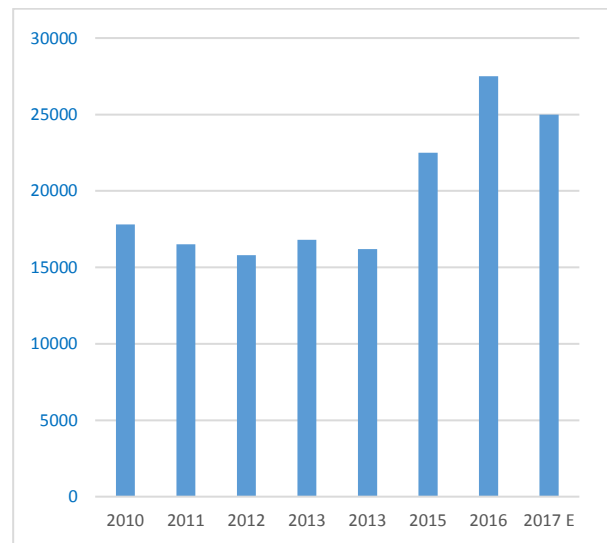
Puurakentamisen edistäminen tuottaa tuloksia. Suhteessa rakentamisen volyymiin puun käyttö on jopa historiallisen korkealla tasolla. Massiivipuurakentamisen yleistymisen voi jopa kolminkertaistaa puun kulutuksen rakentamisessa.



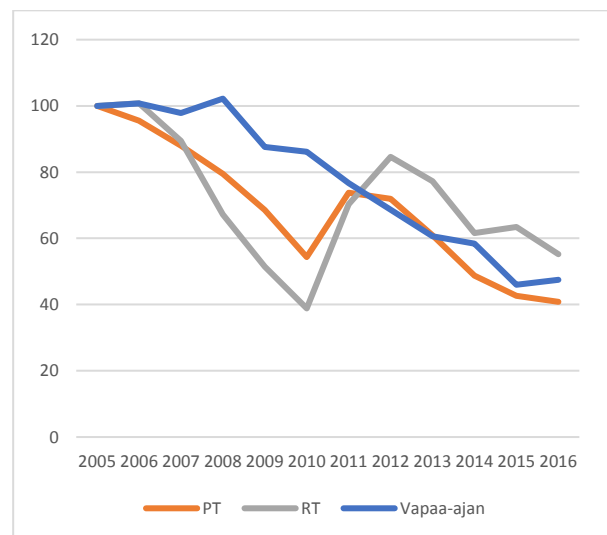
Rakentamisen volyymi-indeksi 2010 – 2016 (Vuosi 2010 = 100) (Lähde: Tilastokeskus)

Rakentaminen alamaissa

Rakentamisen volyymi-indeksi on ollut alamaissa lähes koko 2010-luvun. indeksi kääntyi todelliseen nousuun vasta vuonna 2016. Yksi syy indeksin nousuun on kerrostaloasuntojen rakentamismäärien kasvu. Toisaalta, vaikka kerrostaloasuntojen rakentamismäärä on kasvanut, niiden rakennetut kuutiometrit ja neliömetrit eivät ole nousseet vastaavasti, koska asuntojen keskipinta-ala on laskenut.



Kerrostaloasuntojen rakentamismäärät asuntojen lukumäärällä mitattuna vuodesta 2010 alkaen. (Lähde: Tilastokeskus, Forecon)

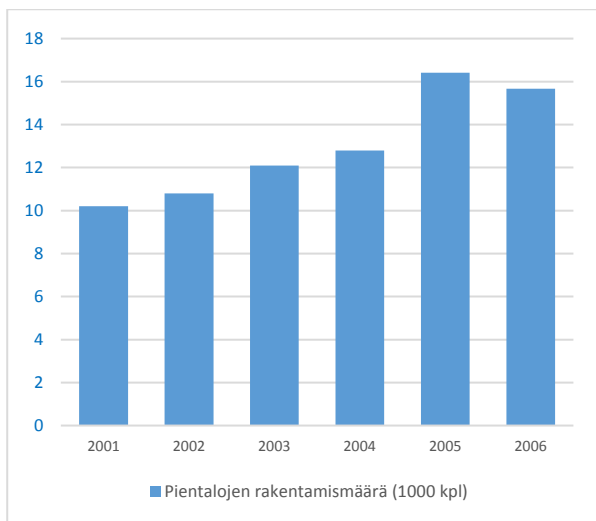


Pien-, rivi- ja vapaa-ajan asuntojen rakentamismäärät indeksoituna vuodesta 2005 alkaen. (Vuosi 2005 = 100) (Lähde: Tilastokeskus, Forecon)

Puun käytön kannalta keskeiset pien-, rivi- ja vapaa-ajan asuntojen rakentamismäärät ovat olleet laskusuunnassa vuodesta 2005 lähtien. Lasku alkoi ennen 2008 viimeisen neljänneksen finanssikriisiä, joka osaltaan jyrkensi laskua. Sen jälkeen markkina tilapäisesti elpyi, mutta sittemmin lasku on jatkunut. Kehitystä synkistää, että rakennettavien pientalojen keskikoko on laskussa. Vuonna 2017 pientalorakentamisen ennustetaan kääntävän hienoiseen kasvuun.

Kerrostalo puolella finanssikriisin vaikutus jäi vähäiseksi. Rakennusteollisuus reagoi muuttuneeseen tilanteeseen nopeasti ja julkisesti tuetun kerrostalotuotannon ehtoja parannettiin. Markkina elpyi nopeasti, ensin julkisesti tuetulla asuntotuotannolla, ja on sen jälkeen ollut voimakkaassa kasvussa myös muutoin.

Pientaloteollisuuden osalla vastaavaa reagointia ei ollut. Myös kaavoitustrendi vaihtui suosimaan tiivistyviä kaupunkikeskuksia ja kerrostalorakentamista, jolloin pientalorakentamisen tonttitarjonta hiipui entisestään.

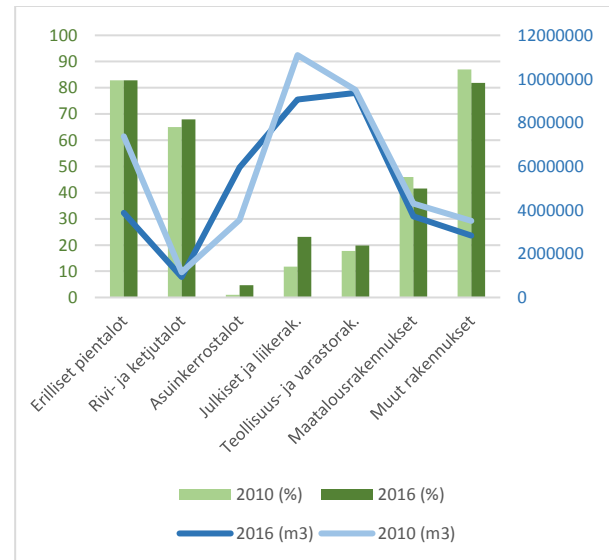


Pientalojen rakentamismäärät vuodesta 2001 -2006. (Lähde: Tilastokeskus, Forecon). Pientalorakentamisen kultakausi ajoittuu vuosiin 2001 – 2005. Puuinfo edeltäjä Wood Focus Oy:ssä tehtiin vuonna 2001 päätös puisten pientalojen ja pientaloalueiden edistämisestä. Työ tehtiin Moderni Puukaupunki -hankkeen nimellä ja siinä vaikutettiin erityisesti tiivi-

den ja matalien pientaloalueiden kaavoitukseen ja tonttitarjontaan. Vuonna 2006 työ lopetettiin Wood Focus Oy:n alasajon myötä.

Puun käyttö rakentamisessa on kasvussa

Puun käyttö rakentamisessa on ollut nousussa 2010-luvulla. Erityisesti puukerrostalo ja puiset julkiset rakennukset ovat lisänneet suosiotaan.



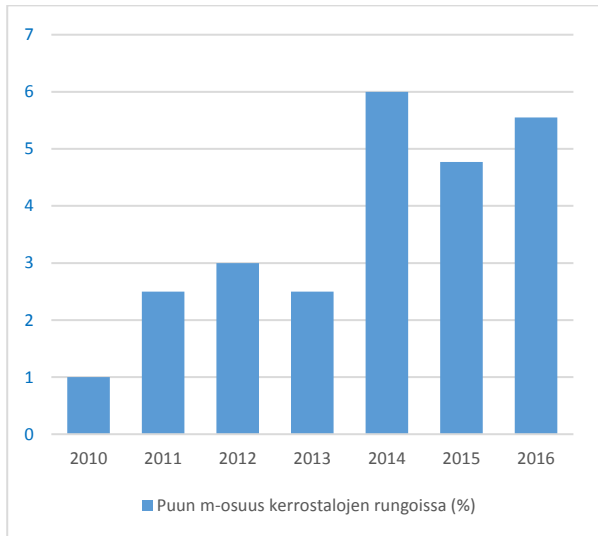
Puun markkinaosuus rakentamisessa ja rakentamisen volyymin kehitys 2010 – 2016. Vihreät pylväät kuvaavat puun markkinaosuutta 2010 (vaalea vihreä) ja 2016 (tumma vihreä) ja sininen viiva rakentamisen volyymin 2010 (vaalea sininen) ja 2016 (tumma sininen). (Lähde: Tilastokeskus, Forecon)

Puun markkinaosuus pientalorakentamisessa on pysynyt likimain ennallaan koko 2010-luvun. Sen sijaan pientalojen rakentamisen volyymi on lähes puolittunut. Hirsitalojen osuus pientaloista on kasvanut.

Rivitaloissa puun markkinaosuus on hieman kasvanut. Rivitalorakentamisen markkina on edelleen vaatimattomalla tasolla, joskin sille ennakoidaan hienoista kasvua kuluvalle vuodelle.

Kerrostaloissa puun markkinaosuus on ollut kasvussa. Vuotuiset vaihtelut ovat edelleen suuria koska hankkeita on verrattain vähän. Noususuunta kuitenkin on selvä. Lisäksi kerrostalorakentamisen markkina on ollut voimakkaassa kasvussa.

Puun markkinaosuus julkisessa rakentamisessa on kasvanut voimakkaasti. Suurin yksittäinen syy puun suosioon vaikuttaa olevan kuntien halu päästä eroon olemassa olevan rakennuskannan sisäilmaongelmista. Moni kunta on päättänyt purkaa vanhan sisäilmaongelmaisen koulun tms. rakennuksen ja rakentaa tilalle uuden puurakenteisen talon.



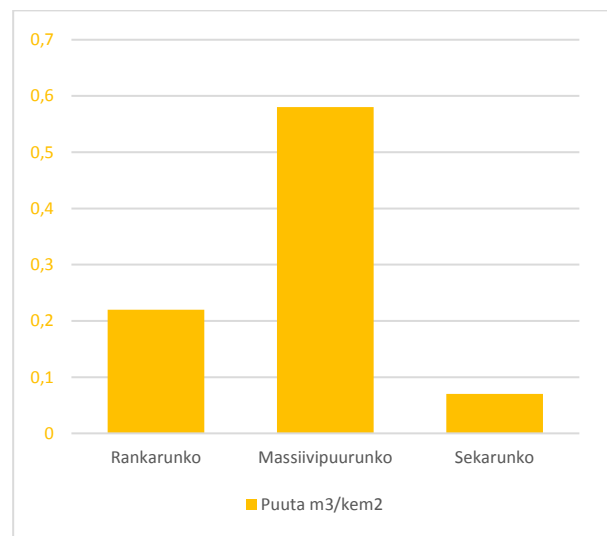
Puun markkinaosuus asuinkerrostaloissa 2010 – 2016
(Lähde: Tilastokeskus, Forecon)

Puurakentamisen edistäminen näyttää tuovan hyviä tuloksia

Useiden hallitusten, Puuinfo:n ja muiden alan toimijoiden tekemä pitkäjänteinen työ puurakentamisen edistämiseksi on laaja-alaistanut puun käyttöä rakentamisessa. Vuoden 2010 jälkeen puurakentamisen merkittävimmät säädöset on poistettu. Puurakentamisen koulutukseen on panostettu. Yritykset ovat tuoneet markkinoille uusia puurakentamisen järjestelmiä ja kunnat ovat kiinnostuneet kaavoittamaan puurakentamisen alueita. Vuodesta 2010 puurakentamisen edistämisen erityisinä painopisteinä ovat olleet puukerrostalot ja julkinen rakentaminen.

Massiivipuुरakentaminen voi jopa kolminkertaistaa puun käytön rakentamisessa

Massiivipuurakentamisen vaikutus puun kulutukseen voi olla merkittävä. Massiivipuurakenteeseen taloon kuluu puuta lähes kolminkertainen määrä rankarakenteeseen taloon verrattuna. Pelkän kerrostalorakentamisen nykyisellä volyyymilla massiivipuurakentamisen puun käytön potentiaali on yli 800 000 kuutiometriä. 50 prosentin markkinaosuus kerrostaloista tarkoittaisi yli 400 000 kuutiometrin potentiaalia puun kulutukseen.

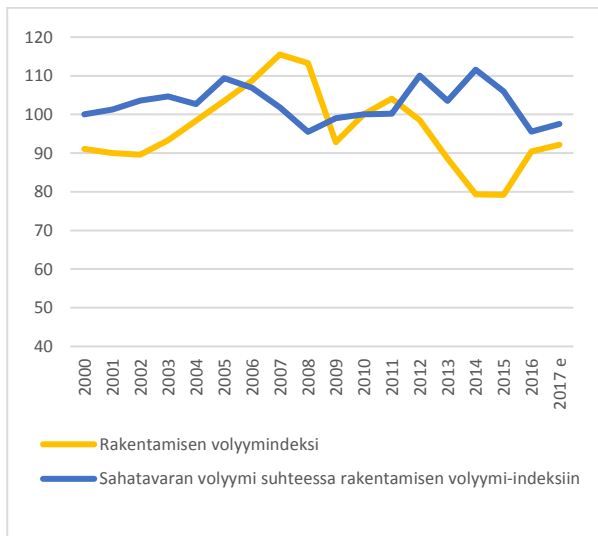


Puun kulutus per rakennettu neliometri ranka-, massiivipuuri- ja sekarunkoisessa talossa. Sekarunkoisessa talossa rakennuksen kantavat ja jäykistävät rakenteet ovat betonia.
(Lähde: Puuinfo, TEM)

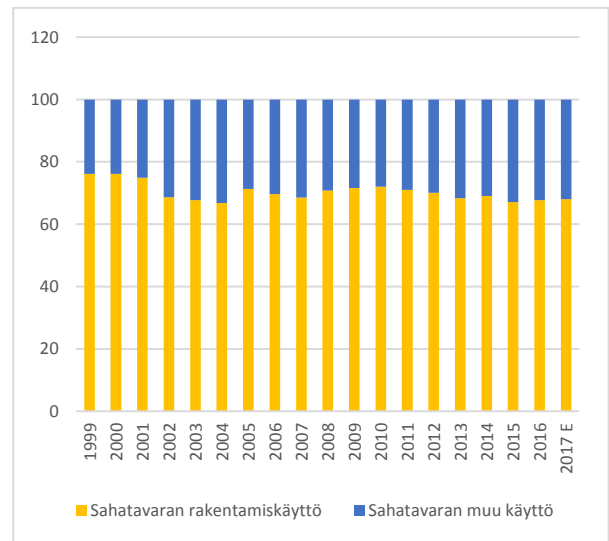
Rakentamisen puun käyttö ennätyskorkealla

Suhteessa rakentamisen volyyymiin puun käyttö on ollut 2010-luvulla historiallisen korkealla tasolla. Rakentamisen volyyymi-indeksin keskiarvo vuosina 2010 – 2016 on ollut 93. Puun rakennuskäytön volyyymi-indeksin keskiarvo on ollut samana aikana 104. (Molemmissa vuosi 2010 = 100).

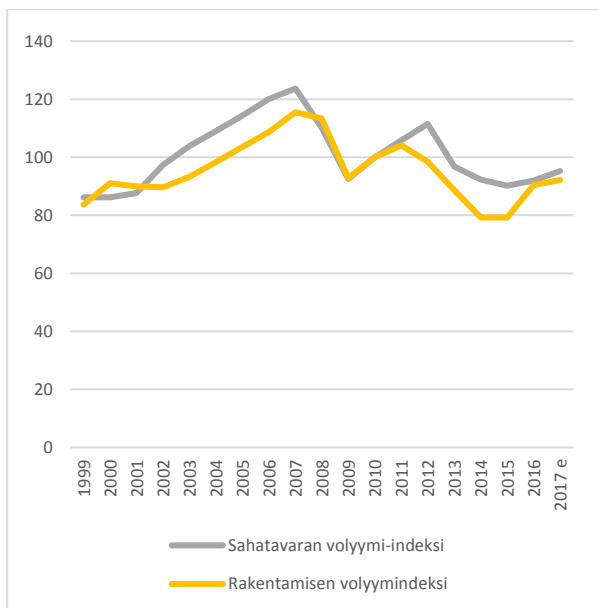
Keskimäärin 70 prosenttia sahatavarasta käytetään suoraan rakentamiseen. Sahatavaran teollinen käyttö on kasvanut vuodesta 2010 vuoteen 2017 80 000 kuutiometrillä.



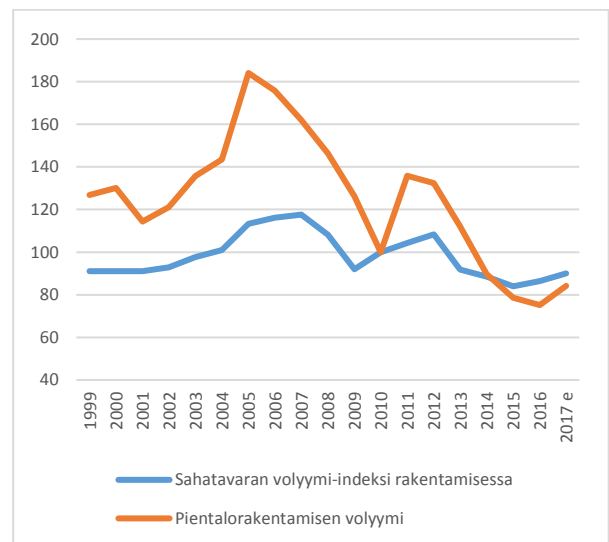
Sahatavaran käyttö rakentamisessa suhteessa rakentamisen volyyymi-indeksiin 2000 -2016 (molemmissa 2010 = 100). Sahatavaran käyttö rakentamisessa on ollut 2010-luvulla historiallisen korkealla tasolla. (Lähde: Tilastokeskus, Forecon)



Keskimäärin 70 prosenttia sahatavarasta käytetään suoraan rakentamiseen. (Lähde: Forecon)



Sahatavaran kotimaan käytön ja rakentamisen volyymit indeksoituna 1999 – 2016. (Molemmissa vuosi 2010 = 100) (Lähde: Tilastokeskus, Forecon). Sahatavaran käyttö seuraa melko tarkasti rakentamisen volyyymi-indeksiä. Vuosina 2001 – 2006 runsas pientalorakentaminen nosti puun käytön määrää. Vuodesta 2011 puun käyttöä ovat kasvattaneet puukerrostalot ja julkiset rakennukset sekä massiivipuun käytön lisääntyminen rakentamisessa.



Puun käyttö kotimaan rakentamisessa suhteessa pientalorakentamisen volyyymiin (Molemmissa vuosi 2010 = 100). (Lähde: Tilastokeskus, Forecon). Puun käytön edistämiseksi aikaansaatu puun käytön laaja-alaisuus on pysäyttänyt pientalorakentamisen laskun aiheuttaman puun käytön vähentymisen.

Sahatavaran kulutus melko vakaata

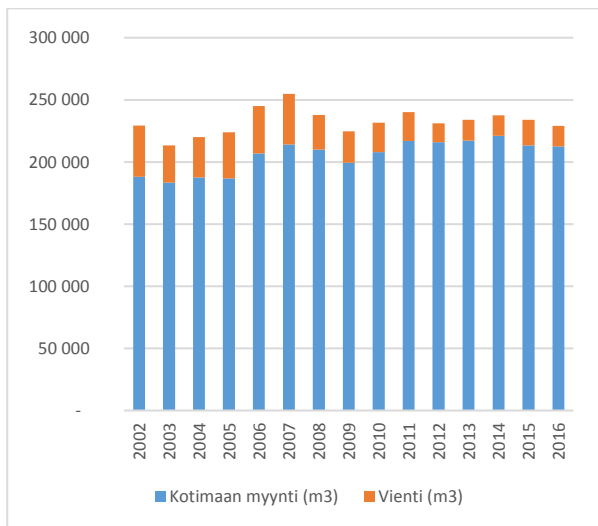
Vuodesta 1999 tähän päivään Suomessa on käytetty keskimäärin 4,77 miljoonaa kuutiometriä sahatavaraa vuodessa. Rakentamisen osuus on ollut keskimäärin 3,55 miljoonaa kuutiometriä ja muun teollisen käytön osuus 1,42 miljoonaa kuutiometriä. Eniten puuta käytettiin rakentamiseen

vuonna 2007 jolloin kulutus oli 4,00 miljoonaa kuutiometriä.

2010-luvulla sahatavaran vuotuinen keskimuutos kotimaassa on ollut 4,64 miljoonaa kuutiometriä. Rakentamisen osuus tästä on 3,22 miljoonaa kuutiometriä ja muu teollinen kulutus 1,42 miljoonaa kuutiometriä. Eniten puuta on käytetty rakentamiseen tällä vuosikymmenellä vuonna 2013, jolloin kulutus oli 3,69 miljoonaa kuutiometriä.

Kestopuun myynti tasaista

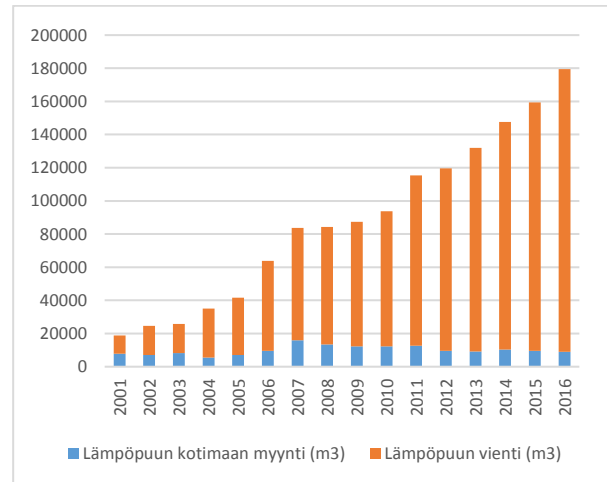
Kestopuun myynti kotimaassa on ollut 2000-luvulla melko tasaista. Vuotuinen kotimaan myynti on ollut hieman yli 200 000 kuutiometriä.



Kestopuun kotimaan myynti ja vienti (m3) vuosina 2002 – 2016 (Lähde: Kestopuuteollisuus ry)

Lämpöpuu kasvaa viennissä

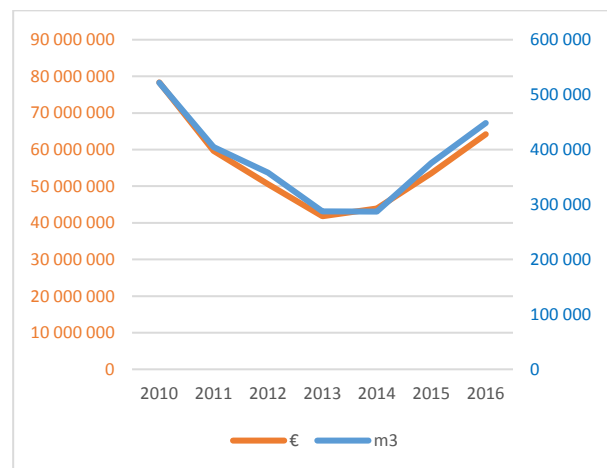
Lämpöpuun valmistus on kasvanut lähes kymmenkertaiseksi 2000-luvulla. Nykyisin lämpöpuusta viedään 95 prosenttia. Päämarkkina-alue on EU, jonne lähes 80 prosenttia tuotteista päätyy. Mänty ja kuusi dominoivat lämpöpuulajeina tasavertaisesti. Muiden puulajien osuus on vain noin 10 prosenttia.



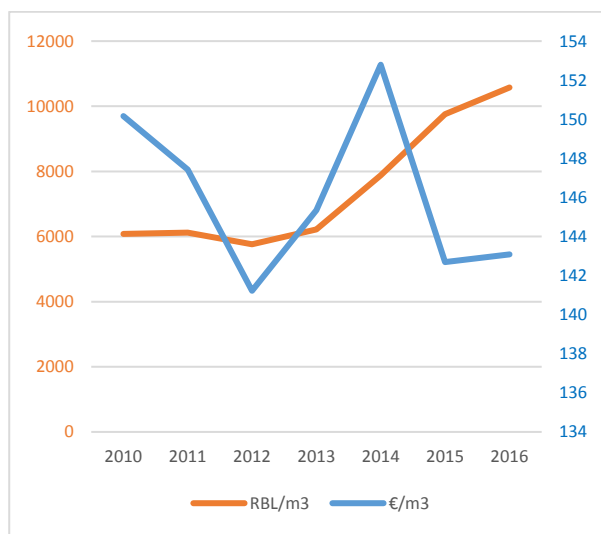
Lämpöpuun kotimaan myynti ja vienti (m3) vuosina 2002 – 2016 (Lähde: Lämpöpuuteollisuus ry)

Sahatavaran tuonti Venäjältä kasvussa

Tullitilastojen mukaan Venäjältä tuotiin vuosina 2010 – 2016 keskimäärin 383 000 m3 sahatavaraa vuodessa. Määrä oli korkeimmillaan vuonna 2010, jolloin sahatavaraa tuotiin noin 552 000 kuutiometriä. Parina viime vuonna tuontimäärät ovat taas olleet kasvussa. Vuonna 2016 sahatavaraa tuotiin Venäjältä 448 000 kuutiometriä.



Sahatavaran tuontimäärät Venäjältä vuosina 2010 – 2016 (Lähde: Tullin tilastot)



Venäläisen sahatavaran hintakehitys euroina ja ruplina 2010 – 2016 (Lähde: Tullin tilastot)

Venäläisen sahatavaran eurohinnat ovat vaihdelleet kun taas ruplahinnat ovat tarkastelujaksolla tasaisesti nousseet.

Piensahat aktiivisia

Sahayrittäjien tuotanto on pysynyt viime vuosina määrältään melko vakaana. Keskimääräinen vuosituotanto on ollut noin 300 000 kuutiometriä. Sahayrittäjillä on jäseniä n. 250, joista aktiivisia on reilu 200. Mäntysahatavaran iso osuus tuotannossa jatkuu. (Lähde: Suomen Sahayrittäjät ry)

*Puuinfo*n toiminnan tarkoitus on luoda kysyntää puutuotteille rakentamisessa ja sisustamisessa. Päämääräänsä *Puuinfo* pyrkii välittämällä tutkittua ja puolueetonta tietoa puun käytöstä käyttäjäystävällisessä muodossa. Vuodesta 2010 alkaen toiminnan erityisinä painopisteinä ovat olleet puukerrostalot ja julkinen rakentaminen.